

L6SE47DE

BG Ръководство за употреба Перална машина	2
HU Használati útmutató Mosógép	13
RO Manual de utilizare Mașină de spălat rufe	24



Добре дошли в AEG! Благодарим Ви, че избрахте нашия уред.



В нашето желание да бъдем устойчиви, намаляваме употребата на хартия и предоставяме пълните ръководства за потребителя онлайн. Ще получите достъп до Вашето пълно ръководство за потребителя на aeg.com/manuals



Вижте съвети за употреба, брошури, отстраняване на неизправности и информация за сервиз и ремонт на aeg.com/support



Купете аксесоари, консумативи и оригинални резервни части за Вашия уред на aeg.com/shop

1. ⚠ ИНФОРМАЦИЯ ЗА БЕЗОПАСНОСТ



Преди да започнете инсталиране и експлоатация на този уред, прочетете внимателно предоставените инструкции.

Производителят не носи отговорност за наранявания или повреди в резултат от неправилен монтаж или употреба. Винаги дръжте инструкциите на безопасно и достъпно място за справка в бъдеще.

1.1 Безопасност за деца и лица в уязвимо положение

- Този уред може да бъде използван от деца над 8-годишна възраст, както и от лица с намалени физически, сетивни и умствени възможности или от лица без опит и познания, само ако те са под наблюдение или бъдат инструктирани относно безопасната употреба на уреда и разбират възможните рискове.
- Деца между 3- и 8-годишна възраст и хора с тежки или комплексни увреждания трябва да се държат далеч от уреда, освен ако не са под постоянно наблюдение.
- Деца под 3-годишна възраст трябва да се държат далеч от уреда, освен ако не са под постоянно наблюдение.
- Децата трябва да бъдат под наблюдение, за да се гарантира, че не си играят с уреда.

- Дръжте всички опаковки далече от деца и изхвърлете опаковките по местните правила.
- Пазете препаратите далеч от деца.
- Пазете децата и домашните любимци далеч от уреда, когато вратата е отворена.
- Ако уредът има устройство за детска безопасност, то трябва да се активира.
- Деца не трябва да извършват почистване или поддръжка на уреда, когато са без надзор.

1.2 Обща безопасност

- Този уред е предназначен само за артикули, подходящи за машинно пране в домашни условия.
- Този уред е предназначен за домашна употреба в затворени помещения.
- Този уред може да се използва в офиси, стаи в хотел, стаи в мотел, къщи за гости и други подобни места за настаняване, където това използване не надвишава (средно) нивото на домашна употреба.
- Не променяйте предназначението на уреда.
- Максималното зареждане на уреда е 7.0 кг. Не превишавайте обема за максимално зареждане за всяка програма (вижте глава „Програми“).
- Налягането на водата, постъпваща мрежата, трябва да е между 0,5 бар (0,05 МРа) и 10 бар (1,0 МРа).
- Вентилационният отвор в основата не бива да бъде покриван от килим или други постелки за под.
- Уредът трябва да е свързан към водопровода с новопредоставения комплект маркучи или други такива, предоставени от оторизирания сервизен център.
- Не използвайте стари меки връзки.
- Ако захранващият кабел е повреден, той трябва да се смени от производителя, негов оторизиран сервизен център или квалифицирано лице, за да се избегне опасност.

- Преди извършване на поддръжка на уреда, изключете го и извадете щепсела от контакта.
- Не почиствайте уреда чрез пръскане с вода под налягане и/или пара.
- Почистете уреда с влажна кърпа. Използвайте само неутрални препарати. Не използвайте абразивни кърпи, разтворители или метални предмети.

2. ИНСТРУКЦИИ ЗА БЕЗОПАСНОСТ

2.1 Инсталиране



Инсталацията трябва да отговаря на съответните национални разпоредби.

- Извадете всички опаковки и болтове за превозване, включително гумената втулка с пластмасов разделител.
- Дръжте транзитните болтове на сигурно място. Ако уредът ще се мести в бъдеще, те трябва да се монтират отново, за да се заключи барабана и да се предотврати вътрешно нараняване.
- Винаги внимавайте, когато местите уреда, тъй като е тежък. Винаги използвайте предпазни ръкавици и затворени обувки.
- Следвайте инструкциите за инсталиране, приложени към уреда.
- Не монтирайте и не използвайте повреден уред.
- Не инсталирайте и не използвайте уреда, когато температурата може да е по ниска от 0°C или когато е изложен на атмосферни влияния.
- Подът, където ще се монтира уредът, трябва да е равен, стабилен, устойчив на топлина и чист.
- Уверете се, че има циркулация на въздух между уреда и пода.
- Когато уредът е поставен в постоянното си положение, проверете дали е напълно нивелиран с помощта на нивелир. Ако не е, наместете крачетата.
- Не инсталирайте уреда директно над отточния канал.

- Не пръскайте вода върху уреда и не го излагайте на прекомерна влажност.
- Не монтирайте уреда там, където вратичката на уреда не може да се отвори напълно.
- Не поставяйте контейнер за събиране на евентуален теч на вода под уреда. Свържете се със Оторизиран сервизен център, за да проверите кой аксесоар може да използвате.

2.2 Електрическо свързване

ВНИМАНИЕ!

Риск от пожар или токов удар.

- **ПРЕДУПРЕЖДЕНИЕ:** Този уред е предназначен за монтаж / свързване към заземителна връзка в сградата.
- Винаги използвайте правилно монтиран контакт със защита от токов удар.
- Уверете се, че параметрите на табелката с технически данни са съвместими с електрическите данни на захранващата мрежа.
- Не използвайте разклонители или адаптери с много входове.
- Внимавайте да не повредите захранващия щепсел и захранващия кабел. Ако захранващият кабел трябва да бъде подменен, това трябва да бъде извършено от нашия оторизиран сервизен център.
- Свържете кабела за захранването към контакта единствено в края на инсталацията. Уверете се, че щепселът за захранване е достъпен след инсталирането.

- Не пипайте охранващия кабел или щепсела с мокри ръце.
- Не издърпвайте охранващия кабел, за да изключите уреда. Винаги издърпвайте щепсела на охранването.

2.3 Свързване към водопровод

- Температурата на входната вода не трябва да надвишава 25 °C.
- Не причинявайте щети на маркучите за вода.
- Преди свързване с нови тръби, неизползвани дълго време, по които са правени ремонти или са прикачени нови устройства (водомери, и т.н.), оставете водата да тече, докато не се избистри.
- Уверете се, че няма видими течове по време на и след първото използване на уреда.
- Не използвайте маркуч за удължаване, ако маркучите за подаване на вода са твърде къси. Свържете се с оторизирания сервизен център за подмяна на маркучите за подаване на вода.
- Докато разопаковате уреда е възможно да видите вода да се излива от източващия маркуч. Това се дължи на тестването на уреда с използване на вода в завода.
- Можете да удължите маркуча за оттичане до максимум 400 см. Свържете се с оторизирания сервизен център за другия маркуч за оттичане и удължителя.
- Уверете се, че има достъп до крана след инсталацията.

2.4 Използване

ВНИМАНИЕ!

Опасност от нараняване, токов удар, пожар, изгаряне или повреда на уреда.

- Следвайте инструкциите върху опаковката на препарата.
- Не поставяйте запалими продукти или предмети, които са намокрени със запалими продукти, в близост до уреда или върху него.
- Не перете платове, които са силно замърсени с масло, грес или други

мазни вещества. Това може да повреди гумените части на уреда. Изпирайте предварително тези тъкани на ръка, преди да ги заредите в уреда.

- Не използвайте аромати за пране, за да избегнете риска от повреждане на пластмасовите и гумени части на уреда.
- Не докосвайте стъклената врата, докато програмата работи. Стъклото може да се нагорещи.
- Уверете се, че всички метални предмети са свалени от прането.

2.5 Обслужване

- За поправка на уреда се свържете с оторизирания сервизен център. Използвайте само оригинални резервни части.
- Моля, имайте предвид, че собственоръчната поправка или поправката, която не е извършена от специалист, може да има последици, свързани с безопасността и да анулира гаранцията.
- Следните резервни части са налични в рамките на поне 10 години след като моделът е спрял от производство: мотор и четки за мотор, трансмисия между мотор и барабан, помпи, амортизатори и пружини, барабан за измиване, главина на барабан и съответните лагери, нагреватели и нагриващи елементи, вкл. термомомпи, тръби и съответното оборудване, като маркучи, клапани, филтри и спиращи водата клапани, печатни платки, електронни дисплеи, клавишни превключватели, термостати и датчици, софтуер и фирмуер, вкл. зануляване на софтуер, врата, панти за врата и уплътнители, други уплътнители, комплект за заключване за врата, пластмасова периферия, като дозатор за миеш препарат. Периодът може да е по-дълъг за Вашата страна. За повече информация, моля, посетете нашия уебсайт.
- Моля, имайте предвид, че някои от тези резервни части са налични само за професионални техници и не всички резервни части са подходящи за всички модели.

- Относно лампата(ите) вътре в този продукт и резервните лампи, продавани отделно: Тези лампи са предназначени да издържат на екстремни физически условия в домакински уреди, като температура, вибрации, влажност или са предназначени да сигнализират информация за работното състояние на уреда. Те не са предназначени за използване в други приложения и не са подходящи за осветяване на помещения в домакинството.

- Изключете уреда от електрозахранването и водоподаването.
- Извадете захранващия електрически кабел в близост до уреда и го изхвърлете.
- Премахнете дръжката на вратичката, за да предотвратите заклещването на деца или домашни любимци в барабана.
- Изхвърлете уреда в съответствие с местните изисквания за изхвърляне на "Отпадъци от електрическо и електронно оборудване (ОЕЕО)".

2.6 Изхвърляне

ВНИМАНИЕ!

Риск от нараняване или задушаване.

3. СТОЙНОСТИ НА ПОТРЕБЛЕНИЕ

3.1 Забележка



QR кодът върху енергийния етикет предоставен с уреда, съдържа уеб връзка, водеща до информация, свързана с функционалността на уреда в базата данни EPREL на ЕС. Запазете енергийния етикет за справка, както и ръководството за потребители и всички други документи, предоставени с уреда.

Възможно е да потърсите информацията в EPREL като използвате връзката <https://eprel.ec.europa.eu> и въведете името на модела и продуктовия номер, които се намират върху табелката с данни на уреда.



Стойностите и времетраенето на програмите варират въз основа на различни условия (напр. температура на стаята, температура на водата и налягане, количество и тип заредено пране, захранващо напрежение) и също при смяна на първоначалните настройки на дадена програма.

3.2 Съгласно Регламент (ЕС) № 2019/2023 на Комисията

Програма Есо 40-60	кг	kWh	Литри	чч:мм	% 1)	°C	об./ мин. 2)
Пълно зареждане	7.0	0.660	59.0	03:25	53.00	38.0	1351
Половин зареждане	3.5	0.430	40.0	02:41	53.00	32.0	1351

Програма Есо 40-60	кг	kWh	Литри	чч:мм	% 1)	°C	об./мин. 2)
Четвърт зареждане	2.0	0.165	31.0	02:38	55.00	23.0	1351

1) Остатъчна влага в края на фаза центрофуга. Колкото по-високи са оборотите на центрофугиране, толкова повече шум ще издава уреда и толкова по-малко остатъчна влага ще бъде налична.

2) Максимална скорост на центрофугиране.

Потребление на енергия в различни режими

Изключено (W)	В готовност (W)	Забавен старт (W)
0.50	0.50	4.00

Времето до режим „Изключване/В готовност“ е максимум 15 минути.

3.3 Обичайни програми



Тези стойности служат само за пример.

Програма	кг	kWh	Литри	чч:мм	% 1)	°C	об./мин. 2)
Cottons 3) 95°C	7.0	2.100	80.0	04:10	52.00	85.0	1400
Cottons 60°C	7.0	1.200	80.0	04:00	52.00	55.0	1400
Cottons 4) 20°C	7.0	0.300	80.0	02:45	52.00	20.0	1400
Synthetics 40°C	3.0	0.650	65.0	02:15	35.00	40.0	1200
Delicates 5) 30°C	1.5	0.400	50.0	01:10	35.00	30.0	1200
Wool/Silk 30°C	1.5	0.250	50.0	01:10	30.00	30.0	1200

1) Остатъчна влага в края на фаза центрофуга. Колкото по-високи са оборотите на центрофугиране, толкова повече шум ще издава уреда и толкова по-малко остатъчна влага ще бъде налична.

2) Референтен показател за скоростта на центрофугиране.

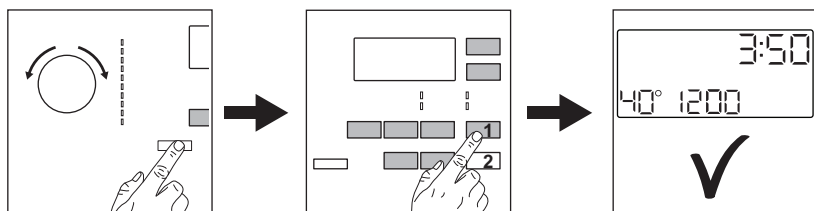
3) Подходяща за пране на силно замърсен текстил.

4) Подходящо за пране на леко замърсени памучни, синтетични и смесени тъкани.

5) Също така, може да се използва като цикъл за бързо изпиране за леко замърсен текстил.

4. КРАТКО РЪКОВОДСТВО

4.1 Всекидневна употреба



Включете щепсела в контакта на захранващата мрежа.

Отворете крана за вода.

Заредете прането.

Изсипете препаратите за пране и добавката в правилното отделение на дозатора.

1. Натиснете бутона Вкл./Изкл., за да включите уреда. Завъртете

програматора, за да настроите желаната програма.

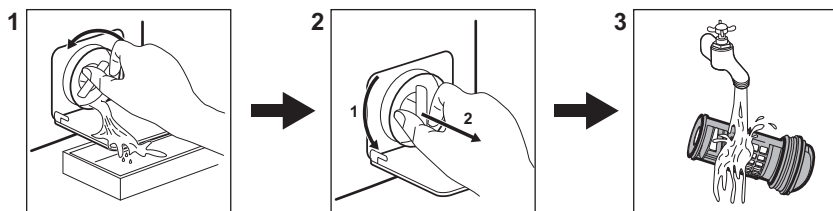
2. Задайте желаните опции с помощта на съответните бутони с докосване.

3. За да стартирате програмата,

натиснете бутона **Старт/Пауза** .

В края на програмата извадете прането.


4.2 Почистване на филтъра на помпата за източване



Почиствайте филтъра редовно и особено, ако на дисплея се появи кодът на алармата **E20**

4.3 Програми

Програми	Зареждане	Описание на продукт
Есо 40-60 1)	7.0 кг	Бели и цветни памучни тъкани. Нормално замърсени дрехи.
Cottons	7.0 кг	Бял памук и цветен памук.
Synthetics	3.0 кг	Синтетични и смесени тъкани.

Програми	Зареждане	Описание на продукт
Delicates	1.5 кг	Деликатни тъкани като акрилни, вискозни, полиестерни дрехи.
Wool/Silk 	1.5 кг	Вълна, подходяща за пране в пералня, вълна и фини тъкани за ръчно пране.
20 min. - 3kg	3.0 кг	Памучни и синтетични дрехи с леко замърсяване или носени веднъж.
Easy Iron	3.0 кг	Синтетични дрехи за леко пране.
Downing Jackets	2.0 кг	Единично синтетично одеало, дрехи с подплата, юргани, пухени якета.
Outdoor	2.0 кг ²⁾ 1.0 кг ³⁾	Модерни дрехи за спорт на открито.
Denim	2.0 кг	Дънкови дрехи и дрехи от жарсе.

1) Съгласно Регламент (ЕС) № 2019/2023 на Комисията, тази програма с настройка на 40°C е подходяща за изпиране на нормално замърсени памучни тъкани, определени за изпиране на 40°C или 60°C заедно в един цикъл.



За достигната температура на прането, продължителност на програмата и други данни, моля, вижте глава „Стойности на потребление“.

Най-ефикасните програми по отношение на консумацията на енергия основно са тези, които работят на по-ниски температури и по-дълга продължителност.


2) Програма за пране.

3) Програма за пране и фаза за отблъскване на водата.

Зареждането на уреда на максималния капацитет, предвиден за всяка

програма, помага за намаляването на енергия и потребление на вода.

Подходящи перилни препарати за програмите за пране

Програма	Универсален прах ¹⁾	Универсален течен перилен препарат	Течен перилен препарат за цветно пране	Деликатни вълнени тъкани	Специален
Eco 40-60	▲	▲	▲	--	--
Cottons	▲	▲	▲	--	--
Synthetics	▲	▲	▲	--	--
Delicates	--	--	--	▲	▲
 Wool/Silk	--	--	--	▲	▲
20 min. - 3kg	--	▲	▲	--	--
Easy Iron	▲	▲	▲	--	--

Програма	Универсален прах ¹⁾	Универсален течен перилен препарат	Течен перилен препарат за цветно пране	Деликатни вълнени тъкани	Специален
Downing Jackets	--	--	--	▲	▲
Outdoor	--	--	--	▲	▲
Denim	--	--	▲	▲	▲

1) Препоръчва се употребата на перилен прах за температури над 60 °С.

▲ = Препоръчва се

-- = Не се препоръчва

4.4 Вид и качество на препарат.

• Използвайте само перилни препарати и други препарати, предназначени специално за употреба в перална машина. Първо, следвайте тези основни правила:

- прах за пране (също таблетки и перилни препарати - еднократна доза) за всички видове тъкани, с изключение на деликатните. За предпочитане са перилни препарати на прах със съдържание на белина за бели дрехи и дезинфекция на прането,
- течни перилни препарати (както и перилни препарати в еднократна доза), за предпочитане при програми за пране с ниска температура (60 °С макс.) при всички видове тъкани или по специално за вълнените тъкани.

• Не смесвайте различни видове перилни препарати.

• Използвайте по-малко перилен препарат, ако:

- перете малко количество пране,
- прането е леко замърсено,
- по време на прането има голямо количество пяна.

• Когато използвате таблетки или капсули с перилен препарат, винаги ги поставяйте в барабана, а не в дозатора за препарат и следвайте препоръките на производителя.

Недостатъчното количество перилен препарат може да доведе до:

- незадоволителни резултати от прането,
- прането да се оцвети в сиво,
- дрехите да се омазнят,
- мухъл в уреда.

Твърде голямото количество перилен препарат може да доведе до:

- пенене,
- намален ефект от изпирането,
- недостатъчно изплакване,
- по-голямо въздействие на околната среда.

4.5 График за периодично почистване

Периодичното почистване спомага за удължаването на работата на уреда Ви.

След всеки цикъл оставайте притворени вратата и дозатора за препарати, за да има циркулация на въздух и да се изпари влажността в уреда.

Ако уредът не се използва дълго време: затворете крана за вода и изключете уреда от контакта.

График с показатели за периодично почистване:

Отстр. на котл. камък	Два пъти в годината
Профилактично пускане на програма за пране	Веднъж месечно
Почистване на уплътнението на вратата	На всеки два месеца
Почистване на барабана	На всеки два месеца
Почистване на дозатор за препарати	На всеки два месеца

Почистване на входя-
щия маркуч и филтъра
на вентила

Два пъти в годината

Редовно проверявайте барабана за наличие на котлен камък. Препоръчваме от време на време да пускате цикъл с празен барабан и препарат за остр. на котл. камък.

Отстраняване на чужди предмети

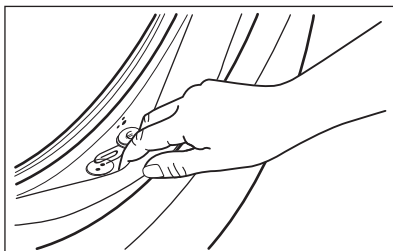


Уверете се, че джобовите са опразнени и всички разхлабени елементи са завързани преди да започнете програмата.

Уплътнение на вратата

Този уред е създаден със **самопочистваща се дренажна система**, което позволява на леките пухкави влакна, които падат от дрехите, да изтекат с водата. Редовно проверявайте

уплътнението и, ако е необходимо, го почиствайте, както е описано на следната схема. На края на цикъла могат да бъдат намерени монети, копчета и други дребни предмети.



Почиствайте го, когато е нужно, използвайки препарат за почистване с амонячна пяна, без да надрасквате повърхността на уплътнението.

Ако е необходимо, премахнете мъха и предмети от прореза на филтъра.

5. ОТСТРАНЯВАНЕ НА НЕИЗПРАВНОСТИ



ВНИМАНИЕ!

Вж. глава "Безопасност".

5.1 Кодове на аларма и възможни неизправности

Уредът не се стартира или спира по време на работа. Първо се опитайте да намерите решение на проблема (вижте таблиците).



ВНИМАНИЕ!

Изключете уреда преди извършването на каквато и да било проверка.

Проблем	Възможно решение
E 10 Уредът не се пълни с вода правилно.	<ul style="list-style-type: none">Уверете се, че кранът за вода е отворен.Уверете се, че налягането на водоподаването не е прекалено ниско. За тази информация се свържете с вашата местна водоснабдителна компания.Уверете се, че кранът за вода не е запушен.Уверете се, че маркучът за подаване на вода не е прегънат, повреден или извит.Уверете се, че свързването на маркуча за подаване на вода е правилно.Уверете се, че филтърът на маркуча за подаване на вода и филтърът на клапана не са запушени.

E20

Уредът не източва водата.

- Уверете се, че сифонът на мивката не е запушен.
- Уверете се, че маркучът за източване не е прегънат или извит.
- Уверете се, че филтърът за източване не е запушен. Почистете филтъра при необходимост.
- Уверете се, че маркучът за източване е свързан правилно.
- Задайте програма за източване, ако сте задали програма без фаза на източване.
- Задайте програмата за източване, ако сте задали опция, която завършва с вода във ваничката.

E40

Вратата на уреда е отворена или не е затворена правилно.

- Уверете се, че вратата е затворена правилно.

E91

Вътрешна неизправност. Липсва връзка между електронните компоненти на уреда.

- Програмата не завърши правилно или уредът спря прекалено рано. Изключете машината и я включете отново.
- Ако кодът за алармата се появи отново, обърнете се към оторизирания сервизен център.

EN0


Електрозахранването не е стабилно.


- Изчакайте, докато електрозахранването се стабилизира.

Ако екранът покаже други алармени кодове, изключете и включете уреда. Ако проблемът продължи, се обърнете към упълномощен сервизен център.

В случай на различен проблем с уреда, проверете таблицата по-долу за възможни решения.

6. ОПАЗВАНЕ НА ОКОЛНАТА СРЕДА

Рециклирайте материалите със символа . Поставете опаковките в съответните контейнери за рециклирането им. Помогнете за опазването на околната среда и човешкото здраве, както и за рециклирането на отпадъци от електрически и електронни уреди. Не

изхвърляйте уредите, означени със символа , заедно с битовата смет. Върнете уреда в местния пункт за рециклиране или се обърнете към вашата общинска служба.

Üdvözljük az AEG honlapján! Köszönjük, hogy a mi készülékünket választotta.



A fenntarthatóság iránti törekvésünk jegyében csökkentjük a papíralapú nyomtatványok mennyiségét, és teljes használati útmutatókat teszünk elérhetővé az interneten. Az Ön teljes használati útmutatója itt érhető el: aeg.com/manuals



Használattal kapcsolatos tanácsokat, prospektusokat, hibaelhárítási-, szerviz- és javítási információkat itt kérhet: aeg.com/support



Vásároljon tartozékokat, segédanyagokat és eredeti pótalkatrészeket a készülékhez itt: aeg.com/shop

1. ⚠ BIZTONSÁGI INFORMÁCIÓK



A készülék üzembe helyezése és használata előtt gondosan olvassa el a mellékelt útmutatót.

A gyártó nem vállal felelősséget a helytelen beszerelés vagy használat miatt keletkezett sérülésekért és károkért. Az útmutatót tartsa biztonságos és elérhető helyen, hogy szükség esetén mindig a rendelkezésére álljon.

1.1 Gyermek és kiszolgáltatott személyek biztonsága

- Ezt a készüléket 8 év feletti gyermekek, csökkent fizikai, érzékelési vagy szellemi képességekkel rendelkező felnőttek, illetve megfelelő tudással vagy gyakorlattal nem rendelkező személyek csak felügyelet mellett, vagy abban az esetben használhatják, ha megfelelő oktatást kaptak a készülék biztonságos használatára, és megértik az esetleges veszélyeket.
- A 3 és 8 év közötti gyermekek, illetve a súlyos, komplex fogyatékkal élő személyek állandó felügyelet nélkül nem tartózkodhatnak a készülék közelében.
- 3 évesnél fiatalabb gyermekek kizárólag folyamatos felügyelet mellett tartózkodhatnak a készülék közelében.
- Gondoskodni kell a gyermekek felügyeletéről, hogy ne játsszanak a készülékkel.

- Minden csomagolóanyagot tartson távol a gyermekektől, és megfelelően ártalmatlanítsa.
- A mosószeret tartsa távol a gyermekektől.
- A gyermekeket és a háziállatokat tartsa távol a készüléktől, amikor az ajtaja nyitva van.
- Ha rendelkezik gyermekbiztonsági zárral a készülék, akkor azt be kell kapcsolni.
- Gyermekek felügyelet nélkül nem végezhetnek tisztítási vagy karbantartási tevékenységet a készüléken.

1.2 Általános biztonság

- Ez a készülék kizárólag háztartási típusú, mosógépben mosható ruhák mosására szolgál.
- Ezt a készüléket háztartási célú, beltérben történő használatra tervezték.
- Ez a készülék használható irodákban, szállodai vendégszobákban, panziókban, vendégházakban és más hasonló szálláshelyeken, ahol a használat nem haladja meg a háztartási használat (átlagos) szintjét.
- Ne változtassa meg a készülék műszaki jellemzőit.
- A készülék maximális töltete 7.0 kg. Soha ne lépje túl a programhoz tartozó megengedett legnagyobb töltetet (lásd a „Programok” című fejezetet).
- Az üzemi víznyomás értékének a vízhálózat készülékcsatlakozási pontjánál 0,5 bar (0,05 MPa) és 10 bar (1 MPa) között kell lennie.
- Ügyeljen arra, hogy a készülék alsó részén levő szellőzőnyílást a készülék alatti szőnyeg, lábtörő vagy egyéb padlóburkoló tárgy ne zárja el.
- A készülék vízhálózatra történő csatlakoztatásához használja a mellékelt, új tömlőkészletet vagy a márkaszerviz által biztosított egyéb új tömlőkészletet.
- A régi tömlőket tilos újra használni.
- Ha a hálózati kábel megsérül, azt a gyártónak vagy a márkaszerviznek vagy más hasonlóan képzett személynek

kell kicserélnie, nehogy elektromos veszélyhelyzet álljon elő.

- Bármilyen karbantartás előtt kapcsolja ki a készüléket, és húzza ki a hálózati csatlakozódugót a csatlakozóaljzatból.
- A készülék tisztításához ne használjon nagy nyomású vízsugarat és/vagy gőzt.
- Tisztítsa meg a készüléket egy nedves kendővel. Csak semleges tisztítószerrel használjon. Ne használjon súrolószerrel, súrolószivacsot, oldószerrel vagy fém tárgyat.

2. BIZTONSÁGI UTASÍTÁSOK

2.1 Üzembe helyezés



Az üzembe helyezést az érvényes helyi országos előírásokkal összhangban kell elvégezni.

- Távolítsa el az összes csomagolóanyagot, a szállítási csavarokkal, gumiperselyekkel és műanyag alátétekkel együtt.
- A szállítási rögzítőcsavarokat tartsa biztonságos helyen. Amennyiben a készüléket a jövőben szállítani kell, ezeket vissza kell szerelni, hogy a dob rögzítésével megakadályozzák a készülék belsejének sérülését.
- A készülék nehéz, ezért legyen körültekintő a mozgatasakor. Mindig használjon munkavédelmi kesztyűt és zárt lábbelit.
- Tartsa be a készülékhez mellékelt üzembe helyezési útmutatóban foglaltakat.
- Ne helyezzen üzembe, és ne is használjon sérült készüléket.
- Ne helyezze üzembe a készüléket olyan helyen, ahol a hőmérséklet 0 °C alá süllyedhet, vagy ahol ki van téve az időjárásnak.
- A készülék üzemeltetésének helyén a padló vízszintes, sík, stabil, hőálló és tiszta legyen.
- Gondoskodjon arról, hogy keringeni tudjon a levegő a készülék és a padló között.
- A készülék végleges elhelyezési pozíciójában ellenőrizze a felület

megfelelő vízszintességét vízmértékkel. Ha a felület nem teljesen vízszintes, a lábak emelésével vagy süllyesztésével biztosítsa a vízszintes helyzetet.

- Ne telepítse a készüléket közvetlenül padlóösszefolyó fölé.
- Ne permetezzen vizet a készülékre, és óvja az erősen páras környezettől.
- Ne helyezze üzembe a készüléket olyan helyen, ahol az ajtaját nem lehet teljesen kinyitni.
- Ne tegyen a készülék alá zárt edényt azért, hogy az esetleg a készülékből szivárgó vizet összegyűjtse. A használatra javasolt felszerelésekkel kapcsolatban forduljon a márkaszervizhez.

2.2 Elektromos csatlakozás

FIGYELMEZTETÉS!

Tűz- és áramütésveszély.

- FIGYELEM: A készüléket úgy tervezték, hogy az épületben lévő földelőcsatlakozáshoz kell telepíteni/ csatlakoztatni.
- Mindig megfelelően felszerelt, áramütés ellen védett aljzatot használjon.
- Ellenőrizze, hogy az adattáblán szereplő adatok megfelelnek-e a helyi elektromos hálózat paramétereinek.
- Ne használjon hálózati elosztókat és hosszabbító kábeleket.
- Ügyeljen a hálózati csatlakozódugó és a hálózati kábel épségére. Amennyiben a készülék hálózati vezetékét ki kell

cserélni, a cserét márkaszervizünknel végeztesse el.

- Csak az üzembe helyezés befejezése után csatlakoztassa a hálózati csatlakozódugót a hálózati csatlakozóaljzatba. Ügyeljen arra, hogy a hálózati dugasz üzembe helyezés után is könnyen elérhető legyen.
- Nedves kézzel ne érintse meg a hálózati kábelt és a csatlakozódugót.
- A készülék csatlakozásának bontására, soha ne a hálózati kábelnél fogva húzza ki a csatlakozódugót. A kábelt mindig a csatlakozódugónál fogva húzza ki.

2.3 Víz csatlakoztatása

- A belépő víz hőmérséklete nem haladhatja meg a 25 °C-ot.
- Ügyeljen arra, hogy ne okozzon sérülést a vízcsöveken.
- Mielőtt új vagy hosszabb idő óta nem használt csövekhez csatlakoztatja javítás vagy új eszköz (pl. vízóra stb.) felszerelése után a készüléket, addig folyassa a vizet, amíg az teljesen ki nem tisztul.
- A készülék első használata közben és után ellenőrizze, hogy nem látható-e vízszivárgás.
- Ne használjon hosszabbítótömlőt, ha túl rövid a bemeneti tömlő. A befolyócső cseréje érdekében forduljon a márkaszervizhez.
- A készülék kicsomagolásakor előfordulhat, hogy víz folyik a kifolyócsőből. Ezt az okozza, hogy a készüléket víz segítségével ellenőrzik a gyárban.
- A kifolyótömlő maximum 400 cm-es hosszra bővíthető. Forduljon a márkaszervizhez a másik kifolyócsővel és a hosszabbítással kapcsolatban.
- Ügyeljen arra, hogy a vízcsap könnyen hozzáférhető legyen az üzembe helyezés után.

2.4 Használat



FIGYELMEZTETÉS!

Személyi sérülés, áramütés, tűz, égési sérülés vagy a készülék károsodásának veszélye áll fenn.

- Kövesse a mosószer csomagolásán feltüntetett biztonsági utasításokat.
- Ne tegyen gyúlékony anyagot vagy gyúlékony anyaggal szennyezett tárgyat a készülékbe, annak közelébe, illetve annak tetejére.
- Ne mosson olajjal, zsírral vagy egyéb zsíros anyaggal erősen szennyezett ruhaneműt. Ez károsíthatja a készülék gumi alkatrészeit. Az ilyen ruhaneműt a készülékbe helyezés előtt mossa ki kézzel.
- Hogy elkerülje a készülék műanyag és gumi alkatrészeinek károsodását, ne használjon illatosítószert.
- Ne érintse meg az ajtóüveget, amikor egy program működik. Az üveg forró lehet.
- Ellenőrizze, hogy minden fémtárgyat eltávolított-e a ruhákból.

2.5 Szolgáltatások

- A készülék javítását bízza a márkaszervizre. Mindig eredeti cserealkatrészt használjon.
- Kérjük, ne feledje, hogy a házilag vagy nem szakértő által végzett javítás biztonsági következményekkel járhat, és érvénytelenítheti a jótállást.
- Az alábbi cserealkatrészek legalább 10 évig elérhetők a modell gyártásának megszűnése után: motor és a motor szénkeféi, erőátvitel a motor és a dob között, szivattyúk, lökésgátlók és rugók, mosódob, dobcsillag és a hozzá tartozó golyóscsapágyak, fűtőberendezések és fűtőelemek, beleértve a hőszivattyúkat, csővezetékeket és a kapcsolódó szerelvényeket, beleértve a tömlőket, szelepeket, szűrőket és túlszordulásgátlókat, nyomtatott áramköri lapok, elektronikus kijelzők, nyomáskapcsolók, termosztátok és érzékelők, szoftver és firmware, beleértve a szoftver visszaállítását, ajtó, ajtózsaner és tömitések, egyéb tömitések, ajtózár egység, műanyag kiszolgáló egységek, mint például mosószeradagolók. Az időtartam elképzelhető, hogy hosszabb az Ön országában. További információért, kérjük, látogasson el a weboldalunkra.
- Kérjük, ne feledje, hogy ezen cserealkatrészek némelyikét kizárólag szakértő szerelő szerezhetheti be, és nem

mindegyik alkatrész társítható minden modellhez.

- A termékben található izzó(k)ra és a külön kapható pótizzókra vonatkozó tudnivalók: Ezek az izzók arra készültek, hogy megfeleljenek a háztartási készülékekben fennálló szélsőséges fizikai feltételeknek, mint például hőmérséklet, rezgés, magas páratartalom, illetve arra használatosak, hogy jelezzék a készülék működési állapotát. Nem alkalmasak egyéb felhasználásra, valamint helyiségek megvilágítására.

- Bontsa a készülék elektromos- és vízhálózati csatlakozását.
- A készülék közelében vágja át a hálózati kábelt, és tegye a hulladékba.
- Szerelje le az ajtókilincset, hogy megakadályozza gyermekek és kedvenc állatok készülékdobban rekedését.
- A készüléket az elektromos és elektronikus berendezésekre (WEEE) vonatkozó helyi rendeleteknek megfelelően tegye a hulladékba.

2.6 Ártalmatlanítás

FIGYELMEZTETÉS!

Sérülés- vagy fulladásveszély áll fenn.

3. FOGYASZTÁSI ÉRTÉKEK

3.1 Megjegyzés



A készülékhez mellékelt energiahatékonysági címkén található QR-kód a készülék EU EPREL adatbázisban szereplő teljesítményével kapcsolatos adatokra mutató hivatkozást tartalmaz. A későbbi tájékozódás érdekében tartsa meg az energiahatékonysági címkét a használati útmutatóval és a készülékhez mellékelt minden egyéb dokumentummal együtt. Ugyanezek az adatok az EPREL adatbázisban is megtalálhatók a <https://eprel.ec.europa.eu> hivatkozás, továbbá a készülék adattábláján levő modellnév és termékszám segítségével.



Az értékeket és a program időtartamát számos tényező befolyásolhatja, mint pl. a szoba hőmérséklete, a víz hőmérséklete és nyomása, a ruhatöltet típusa és mennyisége, valamint a tápfeszültség, továbbá az is, ha módosítja a program alapértelmezett beállítását.

3.2 Az Európai Bizottság 2019/2023 számú rendeletének megfelelően

Eco 40-60 program	kg	kWh	Liter	óó:pp	% 1)	°C	fordulat/ perc ²)
Teljes töltet	7.0	0.660	59.0	03:25	53.00	38.0	1351
Fél töltet	3.5	0.430	40.0	02:41	53.00	32.0	1351

Eco 40-60 program	kg	kWh	Liter	óó:pp	% 1)	°C	fordulat/ perc ²⁾
Negyed töltet	2.0	0.165	31.0	02:38	55.00	23.0	1351

1) Maradék nedvesség a centrifugálási fázis befejezésekor. Minél nagyobb a centrifugálás fordulatszáma, annál erősebb a zaj, és annál kevesebb a maradék nedvesség.

2) Maximális centrifugálási sebesség.

Energiafogyasztás a különböző üzemmódokban

Ki (W)	Készlet (W)	Késleltetett indítás (W)
0.50	0.50	4.00

Időtartam a kikapcsolásig/készlet üzemmódig maximum 15 perc.

3.3 Normál programok



Ezek az értékek csak tájékoztató jellegűek.

Program	kg	kWh	Liter	óó:pp	% 1)	°C	ford./ perc ²⁾
Cottons ³⁾ 95 °C	7.0	2.100	80.0	04:10	52.00	85.0	1400
Cottons 60 °C	7.0	1.200	80.0	04:00	52.00	55.0	1400
Cottons ⁴⁾ 20 °C	7.0	0.300	80.0	02:45	52.00	20.0	1400
Synthetics 40 °C	3.0	0.650	65.0	02:15	35.00	40.0	1200
Delicates ⁵⁾ 30 °C	1.5	0.400	50.0	01:10	35.00	30.0	1200
Wool/Silk 30 °C	1.5	0.250	50.0	01:10	30.00	30.0	1200

1) Maradék nedvesség a centrifugálási fázis befejezésekor. Minél nagyobb a centrifugálás fordulatszáma, annál erősebb a zaj, és annál kevesebb a maradék nedvesség.

2) A centrifugálási fordulatszám referencia visszajelzője.

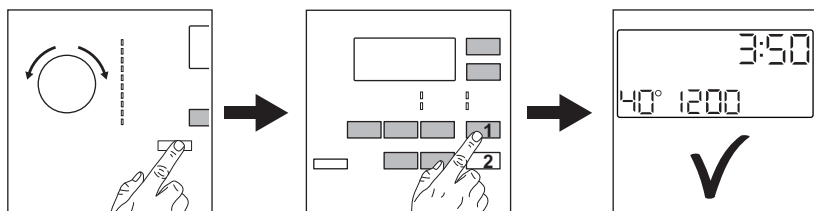
3) Erősen szennyezett szövetek mosásához alkalmas.

4) Enyhén szennyezett pamut, műszál és kevertszál anyagok mosásához alkalmas.

5) Gyors mosási ciklusként is használható enyhén szennyezett ruhaneműhöz.

4. A HASZNÁLAT LÉPÉSEI RÖVIDEN

4.1 Napi használat



Csatlakoztassa a dugaszt a hálózati aljzatba.

Nyissa ki a vízcsapot.

Helyezze be a ruhaneműt.

Öntse a mosószert és egyéb kezelőanyagot a mosószer-adagoló megfelelő részébe.

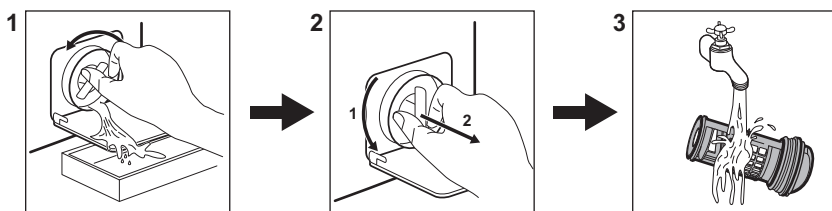
1. A készülék bekapcsolásához nyomja meg a Be/Ki gombot. Fordítsa el a programkapcsolót a kívánt program beállításához.

2. Válassza ki a megfelelő gombok segítségével a szükséges kiegészítő funkciókat.

3. A program elindításához érintse meg a **Start/Szünet** gombot.

A program végén vegye ki a ruhaneműt.

4.2 A leeresztő szivattyú szűrőjének tisztítása



Rendszeresen tisztítsa a szűrőt, különösen akkor, ha a **E20** figyelmeztető kód megjelenik a kijelzőn.

4.3 Programok

Programok	Töltet	Termékleírás
Eco 40-60 1)	7.0 kg	Fehér és színes pamut. Normál mértékben szennyezett ruhaneműk.
Cottons	7.0 kg	Fehér és színes pamut.

Programok	Töltet	Termékleírás
Synthetics	3.0 kg	Műszálás vagy kevertszálás szövetek.
Delicates	1.5 kg	Kényes textília, pl. akril, viszkóz és poliészter.
Wool/Silk 	1.5 kg	Gépben mosható gyapjú, kézzel mosható gyapjú és kényes ruhanemű.
20 min. - 3kg	3.0 kg	Pamut és műszálás darabok enyhén szennyezett vagy csupán egyszer viselve.
Easy Iron	3.0 kg	Gyengéd mosást igénylő műszálás ruhák.
Downing Jackets	2.0 kg	Egyetlen műszálás takaró, bélelt ruhák, paplan és tollkabát.
Outdoor	2.0 kg ²⁾ 1.0 kg ³⁾	Korszerű szabadtéri sportruházat.
Denim	2.0 kg	Pamutvászon és jersey ruhanemű.

1) A 2019/2023 sz. EU tanácsi rendelet értelmében ez a program 40 °C-on alkalmas a normál szennyezettségű, 40 °C-on és 60 °C-on mosható pamut ruhaneműk ugyanazon ciklusban történő együttes mosására.



A ruhaneműben kialakult hőmérsékletre, a program időtartamára és egyéb adatokra vonatkozó tájékoztatás a „Fogyasztási értékek” c. fejezetben található.


Az energiafogyasztás tekintetében általában azok a leghatékonyabb programok, melyek alacsonyabb hőmérsékleten és hosszabb időtartammal működnek.

2) Mosási program.

3) Mosási program és vízlepergető fázis.

A készüléket az egyes programoknál jelzett maximális töltettel töltsé meg, hogy csökkentse az energia- és vízfogyasztást.

Megfelelő mosószerek a mosási programokhoz

Program	Univerzális mosópor ¹⁾	Univerzális folyékony mosószér	Folyékony mosószér színes ruhadarabokhoz	Kényes gyapjú ruhadarabok	Speciális
Eco 40-60	▲	▲	▲	--	--
Cottons	▲	▲	▲	--	--
Synthetics	▲	▲	▲	--	--
Delicates	--	--	--	▲	▲
 Wool/Silk	--	--	--	▲	▲
20 min. - 3kg	--	▲	▲	--	--

Program	Univerzális mosópor ¹⁾	Univerzális folyékony mosószer	Folyékony mosószer színes ruhadarabokhoz	Kényes gyapjú ruhadarabok	Speciális
Easy Iron	▲	▲	▲	--	--
Downing Jackets	--	--	--	▲	▲
Outdoor	--	--	--	▲	▲
Denim	--	--	▲	▲	▲

1) 60 °C-nál magasabb hőmérsékleten mosópor használata javasolt.

▲ = Ajánlott

-- = Nem ajánlott

4.4 Mosószer fajtája és mennyisége.

- Csak mosógépek számára készült mosószereket és vegyi árukat használjon. Elsősorban tartsa be ezeket az általános szabályokat:
 - univerzális, valamennyi anyagfajta pushoz való mosóport használjon, a kényes szövetek kivételével. Fehér darabokhoz és a ruhanemű fertőtlenítéséhez használjon fehérítőt tartalmazó mosóport,
 - valamennyi anyagfajtaéhoz, elsősorban az alacsony hőfokú (max. 60 °C-os) programokhoz való folyékony mosószerek (és az egyadagos mosószerek is), illetve csak gyapjú mosására szolgáló speciális mosószerek.
- Ne keverje a különböző fajtájú mosószereket.
- Használjon kevesebb mosószert, ha:
 - kevés ruhanemű mos,
 - a ruhanemű enyhén szennyezett,
 - a mosás során sok hab képződik.
- Ha mosószer-tablettát vagy -kapszulát használ, azt mindig a dobba tegye, ne a mosószer-adagolóba, és kövesse a gyártó útmutatásait.

Az elégtelen mennyiségű mosószer az alábbiakat okozhatja:

- a mosás eredménye nem kielégítő,
- a ruhától elszürkül,
- a ruhák zsírosak maradnak,

- penész jelenik meg a készülékben.

A túlzott mennyiségű mosószer az alábbiakat okozhatja:

- habzás,
- csökkent mosóhatás,
- nem megfelelő öblítés,
- nagyobb környezetterhelés.

4.5 Rendszeres tisztítási ütemterv

A rendszeres tisztítással meghosszabbítható a készülék élettartama.

Minden ciklus után hagyja kissé nyitva az ajtót és a mosószer-adagoló rekeszt, hogy a levegő mozoghasson, és felszárítsa a készülék belsejében a nedvességet.

Ha a készüléket hosszabb ideig nem használja, zárja el a vízcsapot, és húzza ki a hálózati dugaszt a konnektorból.

Rendszeres tisztítási ütemterv (tájékoztató):

Vízkömentesítés	Évente kétszer
Karbantartó mosás	Havonta egyszer
Ajtótömítés tisztítása	Kéthavonta
Dobtisztítás	Kéthavonta
Mosószer-adagoló tisztítása	Kéthavonta
A befolyócsőben és a szelepleben lévő szűrő tisztítása	Évente kétszer

Rendszeresen ellenőrizze a dobot, hogy nem rakódott-e le rajta vízkő. Javasoljuk, hogy időnként futtasson le egy ciklust üres dobbal és vízkőmentesítő termékkel.

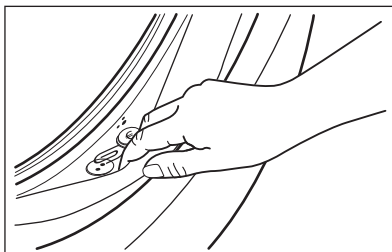
Idegen tárgyak eltávolítása



Ürítse ki a zsebeket, és minden laza alkotóelemet kössön meg, mielőtt lefuttatja a ciklust.

Az ajtó tömítése

A készüléket **öntisztító leeresztő rendszerrel** tervezték, mely lehetővé teszi a ruhákról leváló könnyű szőszök vízzel történő leeresztését. Rendszeresen vizsgálja meg a tömítést, és szükség esetén tisztítsa meg az alábbi ábrán leírtak szerint. Az érmék, gombok és egyéb kisméretű tárgyak a ciklus végén visszanyerhetők.



Szükség esetén tisztítsa meg ammóniatartalmú tisztítókrémrel, mely nem karcolja meg a tömítést.

Szükség esetén távolítsa el a szőszöket és egyéb tárgyakat a szűrő nyílásából.

5. HIBAELHÁRÍTÁS



FIGYELMEZTETÉS!

Lásd a „Biztonság” című fejezetet.

5.1 Riasztási kódok és a lehetséges hibák

A készülék nem indul el vagy megáll működés közben. Először próbálja meg kiküszöbölni a hibát (lásd a táblázatokat).



FIGYELMEZTETÉS!

Bármilyen ellenőrzés előtt kapcsolja ki a készüléket.

Probléma	Lehetséges megoldás
E 10 A készülék nem tölti be megfelelően a vizet.	<ul style="list-style-type: none">• Győződjön meg róla, hogy a vízvételi csap nyitva van.• Győződjön meg róla, hogy a vízvételi forrásban lévő víznyomás nem túl alacsony-e. Az erre vonatkozó információkat a helyi vízügyi hatóságoktól szerezheti be.• Győződjön meg róla, hogy a vízvételi csap nincs eldugulva.• Ellenőrizze, hogy a vízbefolyó cső nincs-e megcsavarodva, megsérülve vagy megtörve.• Ellenőrizze, hogy a vízbefolyó cső csatlakozása megfelelő.• Győződjön meg róla, hogy a bemeneti tömlő és a szelep szűrője nincs eltömődve.

E20

A készülék nem eresztí le a vizet.

- Győződjön meg róla, hogy a szifon nincs eltömődve.
- Ellenőrizze, hogy a vízleeresztő cső nincs-e megcsavarodva vagy megtörve.
- Győződjön meg róla, hogy a lefolyószűrő nincs eldugulva. Szükség esetén tisztítsa a szűrőt.
- Ellenőrizze, hogy a vízleeresztő cső csatlakozása megfelelő.
- Állítsa be a szivattyúzás programot, ha leeresztő fázis nélküli programot választ.
- Állítsa be a szivattyúzás programot, ha olyan opciót választ, amelynek a végén a víz a dobban marad.

E40

A készülék ajtaja nyitva van, vagy nincs megfelelően becsukva.

- Ellenőrizze, hogy az ajtó megfelelően be van-e zárva.

E91

Belső hiba. Nincs kommunikáció a készülék elektronikus részegységei között.

- A program nem fejeződött be megfelelően, vagy a készülék túl korán leállt. Kapcsolja ki, majd kapcsolja be újra a készüléket.
- Ha a riasztási kód ismét megjelenik, forduljon a márkaszervizhez.

EKO


A hálózati feszültség ingadozik.

- Várja meg, hogy a feszültségingadozás megszűnjön.

Ha a kijelző a fentiekől eltérő hibakódot mutat, kapcsolja ki, majd be a készüléket. Ha a probléma továbbra is fennáll, forduljon a márkaszervizhez.

A készülék egyéb hibája esetén, a lehetséges megoldáshoz, nézze át az alábbi táblázatot.

6. KÖRNYEZETVÉDELMI TUDNIVALÓK

A  következő jelzéssel ellátott anyagokat hasznosítsa újra. Újrahasznosításhoz tegye a megfelelő konténerekbe a csomagolást. Járuljon hozzá környezetünk és egészségünk védelméhez, és hasznosítsa újra az

elektromos és elektronikus hulladékot. A  tiltó szimbólummal ellátott készüléket ne

dobja a háztartási hulladék közé. Juttassa el a készüléket a helyi újrahasznosító telepre, vagy lépjen kapcsolatba a hulladékkezelésért felelős hivatallal.

Electrolux Lehel Kft.
1133 Budapest
Váci út 80.

Bine ați venit la AEG! Vă mulțumim pentru că ați ales produsul nostru.



În misiunea noastră de a fi sustenabili, reducem utilizarea hârtiei și oferim integral online manualele de utilizare. Accesați manualul complet de utilizare la aeg.com/manuals



Găsiți sfaturi privind utilizarea, broșuri, informații pentru depanare, service și reparații la aeg.com/support



Cumpărați accesorii, consumabile și piese de schimb originale pentru aparatul dvs. la aeg.com/shop

1. ⚠️ INFORMAȚII PRIVIND SIGURANȚA



Înainte de a începe instalarea și de a utiliza acest aparat, citiți cu atenție instrucțiunile furnizate.

Producătorul nu este responsabil pentru eventuale vătămări sau pagube rezultate din instalarea sau utilizarea incorectă.

Păstrați permanent instrucțiunile într-un loc sigur și accesibil pentru consultare ulterioară.

1.1 Siguranța copiilor și a persoanelor vulnerabile

- Acest aparat poate fi utilizat de copiii cu vârsta mai mare de 8 ani, de persoanele cu capacități fizice, senzoriale sau mentale reduse sau de persoanele ne-experimentate doar sub supraveghere sau după o scurtă instruire care să le ofere informațiile necesare despre utilizarea în siguranță a aparatului și care să le permită să înțeleagă pericolele la care se expun.
- Copiii cu vârsta între 3 și 8 ani și persoanele cu dizabilități profunde și complexe nu trebuie lăsați să se apropie de aparat dacă nu sunt supravegheate permanent.
- Copiii cu vârsta mai mică de 3 ani nu trebuie lăsați să se apropie de aparat dacă nu sunt supravegheați permanent.
- Copiii trebuie supravegheați pentru a vă asigura că nu se joacă cu aparatul.
- Nu lăsați ambalajele la îndemâna copiilor și aruncați-le conform reglementărilor.
- Nu lăsați detergenții la îndemâna copiilor.

- Nu lăsați copiii și animalele să se apropie de aparat atunci când ușa este deschisă.
- Dacă aparatul are un dispozitiv de siguranță pentru copii, acesta trebuie activat.
- Copiii nu vor realiza operațiunile de curățare sau de întreținere care revin utilizatorului aparatului fără a fi supravegheați.

1.2 Informații generale privind siguranța

- Acest aparat este destinat doar pentru spălarea rufelor de tip casnic, care pot fi spălate în mașina de spălat.
- Acest aparat este proiectat pentru uz casnic utilizarea în locuințe individuale într-un mediu interior.
- Acest aparat electrocasnic poate fi utilizat în birouri, camere de oaspeți, camere de oaspeți cu paturi și mic dejun, case de oaspeți în cadrul fermelor și alte spații de cazare similare, în care această utilizare nu depășește (media) nivelurile de utilizare domestică.
- Nu modificați specificațiile acestui aparat.
- Încărcătura maximă a aparatului este 7.0 kg. Nu depășiți sarcina maximă a fiecărui program (consultați capitolul „Programe”).
- Presiunea de alimentare cu apă din punctul de racord la rețeaua de apă trebuie să fie între 0,5 bar (0,05 MPa) și 10 bar (1.0 MPa).
- Fanta de aerisire din bază nu trebuie să fie blocate de mochetă, covor sau orice alt material folosit la acoperirea pardoselii.
- Aparatul trebuie conectat la rețeaua de apă folosind noile seturi de furtunuri furnizate sau alte noi seturi de furtunuri furnizate de Centrul de service autorizat.
- Seturile vechi de furtunuri nu trebuie refolosite.
- În cazul în care cablul de alimentare este deteriorat, acesta trebuie înlocuit de producător, de centrul de service autorizat al acestuia sau de persoane cu o calificare similară pentru a se evita electrocutarea.

- Înainte de a efectua orice operațiune de întreținere, opriți aparatul și scoateți ștecherul din priză.
- Nu folosiți apă pulverizată cu presiune ridicată sau abur pentru curățarea aparatului.
- Curățați aparatul cu o lavetă umedă. Utilizați numai detergenți neutri. Nu folosiți niciun produs abraziv, burete abraziv, solvent sau obiect metalic.

2. INSTRUCȚIUNI DE SIGURANȚĂ

2.1 Instalarea



Instalarea trebuie să respecte reglementările naționale corespunzătoare.

- Scoateți toate ambalajele și buloanele de transport, inclusiv bucșa din cauciuc cu distanțator din plastic.
- Păstrați șuruburile de transport într-un loc sigur. Dacă aparatul va fi mutat pe viitor, acestea trebuie fixate din nou pentru a bloca tamburul și pentru a-l proteja de deteriorare.
- Aveți întotdeauna grijă când mutați aparatul deoarece acesta este greu. Folosiți întotdeauna mănuși de protecție și încălțăminte închisă.
- Urmați instrucțiunile de instalare furnizate împreună cu aparatul.
- Dacă aparatul este deteriorat, nu îl instalați sau utilizați.
- Nu instalați sau utilizați aparatul în locuri în care temperatura poate fi sub 0°C sau direct expus intemperiei.
- Suprafața podelei pe care aparatul va fi instalat trebuie să fie plată, stabilă, rezistentă la căldură și curată.
- Asigurați circulația aerului între aparat și podea.
- Atunci când aparatul se află în poziția sa permanentă, verificați dacă este adus la nivel cu ajutorul unei nivele cu bulă de aer. Dacă nu este, reglați picioarele acestuia.
- Nu instalați aparatul direct deasupra scurgerii din pardoseală.

- Nu pulverizați apă pe aparat și nu îl expuneți la umiditate excesivă.
- Nu instalați aparatul în locuri care nu permit deschiderea completă a ușii acestuia.
- Nu așezați niciun recipient închis pentru colectarea posibilelor scurgeri de apă de sub aparat. Contactați Centrul de service autorizat pentru a afla ce accesorii pot fi utilizate.

2.2 Conexiunea la rețeaua electrică



AVERTISMENT!

Pericol de incendiu și electrocutare.

- AVERTISMENT: Acest aparat este proiectat pentru a fi instalat / conectat la o împământare din clădire.
- Utilizați întotdeauna o priză cu protecție (împământare) contra electrocutării, montată corect.
- Asigurați-vă că parametrii de pe plăcuța cu date tehnice sunt compatibili cu valorile nominale ale sursei de alimentare.
- Nu folosiți prize multiple și cabluri prelungitoare.
- Procedați cu atenție pentru a nu deteriora ștecherul și cablul de alimentare electrică. Dacă este necesară înlocuirea cablului de alimentare, acesta trebuie înlocuit numai de către Centrul de service autorizat.
- Introduceți ștecherul în priză numai după încheierea procedurii de instalare. Asigurați accesul la priză după instalare.
- Nu atingeți cablul de alimentare sau ștecherul cu mâinile ude.

- Nu trageți de cablul de alimentare pentru a scoate din priză aparatul. Trageți întotdeauna de ștecher.

2.3 Racordarea la apă

- Apa de alimentare nu trebuie să depășească 25°C.
- Nu deteriorați furtunurile de apă.
- Înainte de conectarea la țevi noi, țevi care nu au fost folosite mult timp, la care s-au făcut lucrări de reparație sau au fost montate noi dispozitive (apometre, etc.), lăsați să curgă apa până când aceasta devine curată și limpede.
- Asigurați-vă că nu sunt pierderi vizibile de apă în timpul și după prima utilizare a aparatului.
- Nu folosiți un furtun prelungitor dacă furtunurile de alimentare sunt prea scurte. Adresați-vă Centrului de service autorizat pentru înlocuirea furtunului de alimentare.
- Când despachetați aparatul, este posibil să vedeți cum curge apă din furtunul de evacuare. Aceasta se datorează testării aparatului cu apă în fabrică.
- Puteți prelungi furtunul de evacuare până la maxim 400 cm. Contactați Centrul de service autorizat pentru alt furtun de evacuare și prelungitorul.
- Asigurați accesul la robinet după instalare.

2.4 Utilizarea



AVERTISMENT!

Pericol de rănire, electrocutare, incendiu, arsuri sau de deteriorare a aparatului.

- Respectați instrucțiunile de siguranță de pe ambalajul detergentului.
- Produsele inflamabile sau obiectele umezite cu produse inflamabile nu trebuie introduse în aparat, nici puse alături sau deasupra acestuia.
- Nu spălați țesăturile care sunt foarte murdare cu ulei, grăsimi sau alte substanțe pline de grăsimi. Poate deteriora componentele din cauciuc ale aparatului. Prespălați manual astfel de țesături înainte de a le încărca în aparat.
- Nu folosiți parfumuri pentru rufe pentru a evita riscul de deteriorare a componentelor din plastic și cauciuc ale aparatului.

- Nu atingeți ușa de sticlă în timpul funcționării unui program. Sticla poate fi fierbinte.
- Asigurați-vă că îndepărtați toate obiectele metalice din rufe.

2.5 Serviciul de asistență tehnică

- Pentru a repara aparatul contactați Centrul de service autorizat. Utilizați doar piese de schimb originale.
- Rețineți că reparațiile făcute în regie proprie sau care nu sunt făcute de profesioniști pot afecta siguranța și pot anula garanția.
- Următoarele piese de schimb sunt disponibile timp de cel puțin 10 ani după încetarea producției modelului: motor și periile motorului, transmisia dintre motor și tambur, pompe, amortizoare și arcuri, tamburul de spălare, tridentul tamburului și angrenajele cu bilă corespunzătoare, radiatoare și elemente de încălzire, inclusiv pompe de căldură, conduce și echipamentul corespunzător, inclusiv furtunuri, supape, filtre și opritoare de apă, plăci cu circuite imprimate, afișaje electronice, comutatoare de presiune, termostate și senzori, software și firmware, inclusiv software de resetare, ușa, balamaua și garniturile ușii, alte garnituri, sistemul de închidere a ușii, accesorii de plastic, cum ar fi dozatoarele de detergent. Durata poate fi mai mare în țara dvs. Pentru mai multe informații, vă rugăm să vizitați site-ul nostru web.
- Rețineți că unele piese de schimb sunt disponibile doar la reparatorii profesioniști și nu toate piesele de schimb sunt relevante pentru toate modelele.
- Referitor la becul (becurile) din acest produs și becurile de schimb vândute separat: Aceste becuri sunt concepute pentru a suporta situațiile fizice extreme din aparatele electrocasnice, cum ar fi cele de temperatură, vibrație, umiditate sau au rolul de a semnaliza informații privitoare la starea operațională a aparatului. Acestea nu sunt destinate utilizării în alte aplicații și nu sunt adecvate pentru iluminarea camerelor din locuință.

2.6 Aruncarea la gunoi

AVERTISMENT!

Pericol de rănire sau sufocare.

- Deconectați aparatul de la sursa de alimentare electrică și cea de apă.
- Tăiați cablul de alimentare de la rețea chiar de lângă aparat și aruncați-l.

- Scoateți încuietorea ușii pentru a nu permite copiilor sau animalelor de companie să rămână blocați în tambur.
- Eliminați aparatul în conformitate cu cerințele locale pentru eliminarea deșeurilor de echipamente electrice și electronice (DEEE).

3. VALORI DE CONSUM

3.1 Observație



Codul QR de pe eticheta energetică furnizată împreună cu aparatul oferă un link web către informațiile referitoare la performanța aparatului aflate în baza de date EPREL a UE. Păstrați eticheta energetică pentru referință împreună cu manualul utilizatorului și toate celelalte documente furnizate împreună cu acest aparat.

Aceleași informații pot fi găsite în EPREL folosind linkul <https://eprel.ec.europa.eu> împreună cu numele modelului și numărul de produs pe care le găsiți pe plăcuța cu date tehnice a aparatului.



Valorile și durata programului pot diferi în funcție de condițiile specifice (de ex. temperatura camerei, temperatura și presiunea apei, mărimea încărcăturii și tipul de rufe, tensiunea de alimentare) și, de asemenea, dacă modificați setarea implicită a unui program.

3.2 Conform Regulamentului Comisiei UE 2019/2023

Programul Eco 40-60	kg	kWh	Litri	hh:mm	% 1)	°C	rpm ²⁾
Încărcare completă	7.0	0.660	59.0	03:25	53.00	38.0	1351
Încărcare pe jumătate	3.5	0.430	40.0	02:41	53.00	32.0	1351
Încărcare pe sfert	2.0	0.165	31.0	02:38	55.00	23.0	1351

1) Umezeala rămasă la finalul fazei de centrifugare. Cu cât este mai mare viteza de centrifugare, cu atât mai ridicat este zgomotul și umezeala remanentă este mai scăzută.

2) Viteza maximă de centrifugare.

Consumul de curent în diferite moduri

Oprit (W)	Repaus (W)	Pornire întârziată (W)
0.50	0.50	4.00

Durata până la modul Opre/Repaus este de maxim 15 minute.

3.3 Programe des întâlnite



Aceste valori au rol exclusiv orientativ..

Program	kg	kWh	Litri	hh:mm	% 1)	°C	rpm ²⁾
Cottons ³⁾ 95 °C	7.0	2.100	80.0	04:10	52.00	85.0	1400
Cottons 60 °C	7.0	1.200	80.0	04:00	52.00	55.0	1400
Cottons ⁴⁾ 20°C	7.0	0.300	80.0	02:45	52.00	20.0	1400
Synthetics 40°C	3.0	0.650	65.0	02:15	35.00	40.0	1200
Delicates ⁵⁾ 30 °C	1.5	0.400	50.0	01:10	35.00	30.0	1200
Wool/Silk 30 °C	1.5	0.250	50.0	01:10	30.00	30.0	1200

1) Umezeala rămasă la finalul fazei de centrifugare. Cu cât este mai mare viteza de centrifugare, cu atât mai ridicat este zgomotul și umezeala remanentă este mai scăzută.

2) Indicatorul de referință al vitezei de centrifugare.

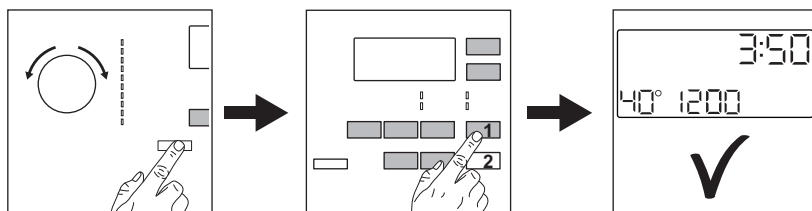
3) Adecvat pentru spălarea materialelor textile foarte murdare.

4) Adecvat pentru spălarea articolelor din bumbac puțin murdare, sintetice și mixte.

5) Mai efectuează și un ciclu de spălare rapidă pentru rufele cu un grad ușor de murdărie.

4. GHID RAPID

4.1 Utilizarea zilnică



Introduceți ștecherul în priză.

Deschideți robinetul de apă.

Încărcați rufele.

Turnați detergent și alte tratamente în compartiment adecvat al dozatorului pentru detergent.

1. Apăsăți butonul Pornit/Oprit pentru a porni aparatul. Rotiți discul selector

pentru programe pentru a seta programul dorit.

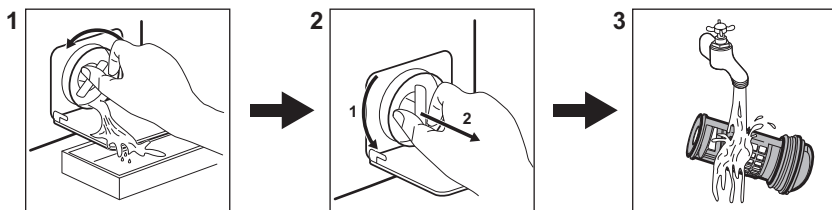
2. Setați opțiunile dorite cu ajutorul butoanelor tactile corespunzătoare.

3. Pentru porni programul, atingeți butonul

Start/Pauză ▶||


După terminarea programului, scoateți rufele.

4.2 Curățarea filtrului pompei de evacuare



Curățați regulat filtrul și, în special, dacă codul de alarmă **E20** apare pe afișaj.

4.3 Programe

Programe	Încărcătură	Descrierea produsului
Eco 40-60 1)	7.0 kg	Bumbac alb și colorat. Articole cu murdărie normală.
Cottons	7.0 kg	Bumbac alb și colorat.
Synthetics	3.0 kg	Articole din țesătură sintetică sau mixtă.
Delicates	1.5 kg	Țesături delicate precum cele din acril, viscoză, poliester.
Wool/Silk 	1.5 kg	Articole din lână care se spală la mașină, articole din lână și delicate care se spală manual.
20 min. - 3kg	3.0 kg	Articole din bumbac și sintetice ușor murdare sau purtate o singură dată.
Easy Iron	3.0 kg	Articole sintetice care necesită o spălare delicată.
Downing Jackets	2.0 kg	O singură pătură sintetică, haine cu căptușeală, pilote, jachete cu puf.
Outdoor	2.0 kg ²⁾ 1.0 kg ³⁾	Articole sportive moderne de exterior.

Programe	Încărcătură	Descrierea produsului
Denim	2.0 kg	Haine din denim și jerseuri.

1) Conform Regulamentului Comisiei UE 2019/2023, acest program la 40 °C poate spăla rufe din bumbac cu un grad normal de murdărie care se pot spăla la 40 °C sau 60 °C, împreună în cadrul aceleiași ciclului.



Pentru temperatura la care ajung rufe, durata programului și alte date, consultați capitolul „Valori de consum”.

Cele mai eficiente programe în ceea ce privește consumul de energie sunt, în general, acele programe care rulează la temperaturile cele mai scăzute și au durata mai mare.


2) Program de spălare.

3) Program de spălare și faza de restabilire a proprietăților de respingere a apei.

Încărcarea aparatului la capacitatea maximă indicată pentru fiecare program

ajută la reducerea consumului de energie și apă.

Detergenți adecvați pentru programele de spălare

Program	Pudră universală ¹⁾	Lichid universal	Lichid pentru rufe colorate	Articole delicate din lână	Special
Eco 40-60	▲	▲	▲	--	--
Cottons	▲	▲	▲	--	--
Synthetics	▲	▲	▲	--	--
Delicates	--	--	--	▲	▲
 Wool/Silk	--	--	--	▲	▲
20 min. - 3kg	--	▲	▲	--	--
Easy Iron	▲	▲	▲	--	--
Downing Jackets	--	--	--	▲	▲
Outdoor	--	--	--	▲	▲
Denim	--	--	▲	▲	▲

1) La o temperatură mai mare de 60 °C se recomandă utilizarea detergentului pudră.

▲ = Recomandat

-- = Nerecomandat

4.4 Tipul detergentului și cantitatea.

- Utilizați numai detergenți și alte tratamente produse special pentru utilizarea într-o mașină de spălat rufe. În primul rând, respectați aceste reguli generale:

- detergenți pudră (și tablete și detergenți cu o singură doză) pentru toate tipurile de materiale, cu excepția celor delicate. Alegeți detergenții pudră care conțin înălbitor pentru rufe albe și substanțe de igienizare a rufelor,
- detergenți lichizi (și detergenți cu o singură doză), de preferat pentru

programe de spălare la temperatură joasă (max. 60°C) pentru toate tipurile de țesături sau cei speciali, numai pentru lână.

- Nu amestecați tipuri diferite de detergenți.
- Folosiți mai puțin detergent dacă:
 - spălați o încărcătură mică,
 - rufele sunt puțin murdare,
 - apar cantități mari de spumă în timpul spălării.
- Când utilizați tablete sau capsule de detergent, puneți-le întotdeauna în interiorul tamburului, nu în dozatorul pentru detergent și urmați recomandările producătorului.

O cantitate insuficientă de detergent poate rezulta în:

- rezultate nesatisfăcătoare la spălare,
- încărcătura de rufe devine gri,
- haine unsuroase,
- mucegai în aparat.

O cantitate excesivă de detergent poate rezulta în:

- formarea de spumă,
- reducerea efectului spălării,
- clătire inadecvată,
- un impact mai mare asupra mediului.

4.5 Programul de curățare periodică

Curățarea periodică ajută la extinderea duratei de viață a aparatului.

După fiecare ciclu, țineți ușor deschise ușa și dozatorul pentru detergent pentru a facilita circulația aerului și pentru a usca umiditatea din aparat.

Dacă aparatul nu este utilizat pe o perioadă mai lungă de timp: închideți robinetul de apă și scoateți din priză aparatul.

Programul orientativ de curățare periodică:

Decalcifiere	De două ori pe an
Spălarea de întreținere	O dată pe lună

Curățarea garniturii ușii	La fiecare două luni
Curățarea tamburului	La fiecare două luni
Curățarea dozatorului pentru detergent	La fiecare două luni
Curățarea furtunului de alimentare cu apă și a filtrului robinetului	De două ori pe an

Examinați regulat tamburul pentru a verifica dacă există depuneri de calcar. Vă recomandăm să rulați ocazional un ciclu cu tamburul gol și un produs de decalcifiere.

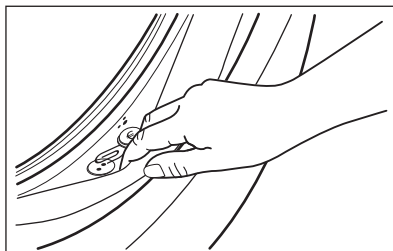
Îndepărtarea obiectelor străine

i

Înainte de a rula ciclul, asigurați-vă că buzunarele sunt goale și toate elementele libere sunt legate.

Garnitura ușii

Acest aparat este dotat cu un **sistem de auto-curățare la evacuare** care permite eliminarea scamei mici ce cad din haine împreună cu apa. Examinați cu regularitate garnitura și, dacă este necesar, curățați conform descrierii din următoarea diagramă. Monezile, nasturii și alte obiecte mici pot fi recuperate la finalul ciclului.



Curățați-o atunci când este necesar folosind un agent de curățare tip cremă cu amoniac fără a zgăria suprafața garniturii.

Dacă este necesar, scoateți scamele și obiectele din adâncitura filtrului.

5. DEPANARE

AVERTISMENT!

Consultați capitolele privind siguranța.

5.1 Coduri de alarmă și posibile defecțiuni

Aparatul nu pornește sau se oprește în timpul funcționării. Mai întâi încercați să găsiți o soluție la problemă (consultați tabelele).


AVERTISMENT!


Dezactivați aparatul înainte de a efectua orice verificare.

Problemă	Soluție posibilă
E10 Aparatul nu se alimentează corect cu apă.	<ul style="list-style-type: none">• Verificați dacă robinetul de apă este deschis.• Verificați dacă presiunea de la rețeaua de alimentare cu apă nu este prea scăzută. Pentru această informație, contactați compania locală de furnizare a apei.• Verificați dacă robinetul de apă este înfundat.• Verificați dacă furtunul de alimentare este răsucit, deteriorat sau îndoit.• Verificați dacă racordul furtunului de alimentare cu apă este realizat corect.• Verificați dacă filtrul furtunului de alimentare și filtrul supapei nu sunt înfundate.
E20 Aparatul nu evacuează apa.	<ul style="list-style-type: none">• Verificați dacă scurgerea chiuvetei este înfundată.• Verificați dacă furtunul de evacuare este răsucit sau îndoit.• Verificați dacă filtrul de evacuare este înfundat. Dacă este necesar, curățați filtrul.• Verificați dacă racordul furtunului de evacuare este realizat corect.• Setați un program de evacuare dacă ați setat un program fără faza de evacuare.• Setați programul de evacuare dacă ați setat o opțiune care se termină cu apă în cuvă.
E40 Ușa aparatului este deschisă sau nu este închisă corect.	<ul style="list-style-type: none">• Asigurați-vă că ușa este închisă corespunzător.
E91 Defect intern. Nu există comunicare între elementele electronice ale aparatului.	<ul style="list-style-type: none">• Programul nu s-a terminat adecvat sau aparatul s-a oprit prea devreme. Opriti și porniți din nou aparatul.• Dacă codul de alarmă apare din nou, contactați Centrul de service autorizat.
EKO Sursa de alimentare nu este stabilă.	<ul style="list-style-type: none">• Așteptați stabilizarea sursei de alimentare.

Dacă afișajul prezintă alte coduri de alarmă, dezactivați și activați aparatul.
Dacă problema persistă, contactați Centrul de service autorizat.
În cazul altor probleme cu aparatul, consultați tabelul de mai jos pentru
posibilele soluții.

6. INFORMAȚII PRIVIND MEDIUL

Reciclați materialele marcate cu simbolul .
Pentru a recicla ambalajele, acestea trebuie
puse în containerele corespunzătoare. Ajuțați
la protejarea mediului și a sănătății umane și
la reciclarea deșeurilor din aparatele electrice
și electrocasnice. Nu aruncați aparatele

marcate cu acest simbol  împreună cu
deșeurile menajere. Returnați produsul la
centrul local de reciclare sau contactați
administrația orașului dvs.



aeg.com

155290210-A-282025



CE